



# Tussenruimtes

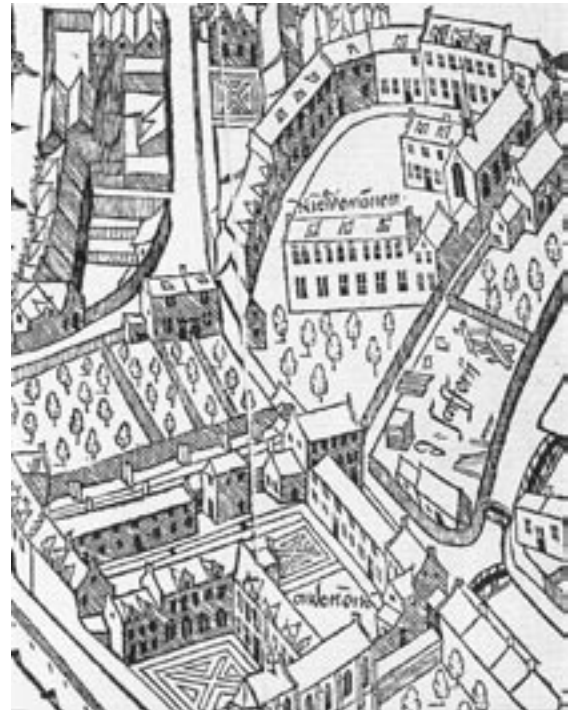
Inge Bobbink & Saskia de Wit

Pleinen, parken, straten, lanen, singels, boulevards... Het netwerk van openbare ruimte is, waar dan ook ter wereld, samengesteld uit herkenbare, formele typen. Aan de marges van deze openbare ruimtes bestaat er een 'drempelwereld' van informele ruimtes, waar de private wereld van woningen, winkels en andere functies gekoppeld wordt aan de openbare ruimte: de stoepen en bordessen, voortuinen en woonerven.

Maar ook in de openbare ruimte bestaat er een laag van informele ruimtes, die geen deel uitmaakt van de formele structuur van pleinen, parken en straten. Dit zijn de 'tussenruimtes', toevallig ontstane plekken die opduiken in de scheuren en kieren van de stad. Ze zijn klein, vaak niet groter dan een bouwkvavel, en nauw verbonden met het voetgangersnetwerk. Deze gewone, vergeten en alledaagse plekken zijn tegelijkertijd bevoorrechte plaatsen voor de poëtische ervaring en het sociale leven.

In elke stad ontstaat, onbedoeld en onverwacht, deze andere, informele laag van tussenruimtes. In een stad als Sint Petersburg kan een voetganger via een heel stelsel van binnenhoven van de ene kant van een wijk naar de andere lopen zonder ook maar ergens langs de straat te lopen. Hun waarde zit niet in de individuele plekken, maar in de rol die ze spelen als netwerk. Maar waar hun betekenis niet in de stedenbouwkundige structuur is ingebakken blijven ze onzichtbaar. Hoe maak je het onzichtbare zichtbaar? De opgave is om van deze wezenloze plekken een wezenlijk onderdeel van de openbare ruimte te maken, goed toegankelijk en met een duidelijk eigen identiteit. Plekken waar mensen zich op hun gemak voelen. In Barcelona is in 1982 in het kader van de Olympische Spelen een groot aantal kleinschalige restuimtes getransformeerd in verfijnde pocket parks, om als een soort stedelijke accupunctuur stedelijke vernieuwing in hun directe omgeving te initiëren.

Tussenruimtes zijn er in allerlei varianten. De bekendste en meest uitgesproken zijn de 'pocket parks', een naam die een een verfijnde, groene inrichting impliceert (park) maar ook een kleine maat en een grote beslotenheid (pocket, broekzak). Pocket refereert ook aan het pocket book, dat met zijn slappe kaft een mooie metafoer is van het informele en alledaagse karakter van de pocket parks, maar ook



De binnentuinen van de kloosters hadden een semi-openbare functie, zoals de boomgaarden en tuinen van de kloosters van de Oude en de Nieuwe Nonnen (het latere Binnengasthuis). (Detail van de kaart van Amsterdam door Cornelis Anthonisz, houtsnede 1544)

van de andere tussenruimten: de middenbermen, overhoeken, speelplekken.

Over het algemeen ontsnappen deze plekken in Nederland aan de aandacht van de ontwerper en de politiek. De meeste tussenruimtes zijn ongebruikte speelplaatsen, of bevatten zinloze banken en schrale grasveldjes. De ontwikkeling van de afgelopen jaren om de openbare ruimte 'schoon, heel en veilig' te maken, heeft geleid tot een verschraving in het ontwerp. En om zo min mogelijk onderhoud te hoeven plegen wordt het groen steeds meer uit deze plekken gehaald en blijven er troosteloze versteende vlaktes over.

## Amsterdam

Amsterdam heeft een lange traditie als het gaat om tuinen, hofjes, pleintjes. In de Middeleeuwen was de stad veel dichter bevolkt dan nu, waardoor de beschikbare ruimte efficiënt gebruikt moest worden. Een bredere straat diende al snel als marktpleintje en de kloosters in de stad hadden op hun binnenterreinen tuinen die we tot op de dag van vandaag terugvinden op de binnenplaatsen van het Begijnhof en het Historisch Museum. Ook de hofjes in de 17e eeuwse stad speelden een rol in het stedelijk leven.

Een bijzondere ontwikkeling in de aandacht voor de tussenruimtes vond plaats na de Tweede Wereldoorlog, in de luwte van de Wederopbouw. Tegelijk met de ontwikkeling van het AUP, gebaseerd op het CIAM-gedachtengoed van grootschalige, tijdloze, ruimtelijke en functionele stedenbouw, vond er een verschuiving plaats naar juist een van beneden (de burger) naar boven (het stadsbestuur) gerichte aanpak, gebaseerd op toeval, plaats en tijd, aangepast aan de omgeving.

Deze semi-anarchistische aanpak resulteerde in de aanleg van 700 à 800 speelplekken, aangelegd tussen 1947 en 1974. *“Hiermee bezat Amsterdam niet alleen een uitzonderlijk net van publieke voorzieningen voor kinderen, maar tevens een hoogwaardig patrimonium aan eigentijdse stedelijke plekken, een unieke openbare collectie authentieke omgevingskunst.”*<sup>1</sup> Wat begonnen was als de ad-hoc reactie van de jonge Aldo van Eyck, die in 1947 de behoefte aan speelplaatsen waarnam in de door de oorlog getekende stad, werd officieel gemeentebestuur, gedragen door dezelfde Cornelis van Eesteren die het AUP had bedacht. Van Eesteren koppelde de speelplaatsen direct aan de kwestie van de bevolkingsdichtheid van de stad, in zijn ogen noodzakelijk voor de kwaliteit van leven.

*“Wat deze speelplaatsen van Amsterdam nu zo uniek maakt in vergelijking met de speelplaatsen in alle andere steden, is dat ze interstitieel zijn, het zijn tussenruimtes, ingevoegd in het levende weefsel van de stad. Dit heeft tot gevolg dat elke speelplaats zijn eigen unieke configuratie heeft, waar uitsluitend de beperkingen van de lokatie zelf een rol spelen.”*

<sup>2</sup> Ook voor vandaag valt lering te trekken uit deze aanpak, als we niet willen dat de burgers (vooral die met kinderen) uit de stad vertrekken.

De meeste speelplekken zijn door gemeentebestuurders in elkaar gezet, gebaseerd op de oorspronkelijke ontwerpelementen, maar de ongeveer 200 die Aldo

van Eyck zelf heeft ontworpen waren stuk voor stuk plekken met een eigen karakter, een eigen gezicht, een plaats waar de afgebakende ruimte even belangrijk is als de dingen zelf. Dit werd bereikt met vaste ontwerpprincipes. De plattegrond had een dynamische compositie: diagonaal, centrifugaal of meanderend, een organisatieprincipe dat tegen de dominante stedenbouwkundige structuur inging waardoor de plek zich losmaakte van de omgeving. Daarbinnen diende een asymmetrisch brandpunt, meestal gemarkeerd door een zandbak, weer als verankering. De speelplaatsen zijn autonome, in zichzelf consistente, formele composities, maar tegelijkertijd zijn ze ontworpen vanuit ruimtelijke waarneming en beleving.

Door hun grote aantal vormden de ingerichte plekken een informeel netwerk door de stad, wat helaas vanaf de jaren '70 in snel tempo begon af te brokkelen. Veel speelplaatsen werden verwaarloosd, vielen ten prooi aan vandalisme, werden willekeurig getransformeerd of gesloopt. Van de ruim 700 plekken zijn er 370 verdwenen en 237 onherkenbaar gewijzigd.<sup>3</sup>

Een nieuwe impuls voor de tussenruimten kwam in 2001, met het project 'postzegelparken'.<sup>4</sup> Een inventarisatie van bijna 300 potentiële lokaties opende opnieuw een zicht op een netwerkachtige constellatie, een sterrenhemel zoals de speelplekken van van Eyck, op hun hoogtepunt in de jaren '60. Daarna zijn een aantal 'proefprojecten' gestart maar de realisatie daarvan verliep moeizaam. Een aantal jaren later vroeg de Amsterdamse Raad voor de Stadsontwikkeling opnieuw aandacht voor het onderwerp met de bedoeling de stadsdelen te stimuleren deze lokaties alsnog te transformeren in postzegelparken. Maar de initiatieven werden in de kiem gesmoord door de langdurige en ingewikkelde ontwerpprocessen, een logisch gevolg van de grote betrokkenheid van buurtbewoners en een gebrek aan samenwerking, afstemming, een eenduidige organisatie en politieke wil.<sup>5</sup> In vijf jaar tijd zijn slechts 3 plekken gerealiseerd!



Constellatie van speelplekken in Amsterdam (Aldo van Eyck, 1961)

De ballast van een dergelijk ontwerpproces met politieke besluitvormingsprocedures en inspraakprocedures is te groot voor deze kleine, kwetsbare plekken, waarbij de prioriteit en de budgetten laag zijn. Om de realisatie haalbaar te maken is het zinvol om dergelijke plekken niet meer als individuele opgaven te zien. Dit kan enerzijds door ze te laten meeliften met de herinrichting van een straat of buurt. Maar ook zou het netwerk aan tussenruimtes als totaal ontwikkeld moeten worden, als één ontwerpogave, waarvoor een gemeenschappelijke taal ontwikkeld kan worden.

Deze gemeenschappelijke taal kan gezocht worden in een toolkit (zoals is gesuggereerd door DRO Amsterdam) met vaste toe te passen 'puzzelstukjes', bouwmaterialen, zoals de steeds terugkerende zandbakken en klimrekken van Aldo van Eyck. Maar ook daar was al zichtbaar dat deze vaste elementen, toegepast door een ongeïnspireerde gemeenteambtenaar, niet meer opleverde dan een verzameling objecten. Immers, de door de dingen afgebakende ruimte is even belangrijk als de dingen zelf. Belangrijker dan de ontwerpelementen nog zijn de ontwerpprincipes die van Eyck toepaste bij zijn speelplekken, en die hij vervolgens heel zorgvuldig liet reageren op de specifieke kenmerken van de lokatie. Deze maakten van zijn speelplekken unieke plekken.

#### stadstheater

De eerste aanzet om te komen tot dergelijke ontwerpprincipes is het ontwikkelen van een typologie van tussenruimtes. Een bestaande indeling gebaseerd op het gebruik van de plek, op de doelgroepen, maakt onderscheid tussen 'huiskamer' en 'hobbykamer'.<sup>6</sup> De huiskamer is een ruimte die voor meerdere doelgroepen geschikt is, uitnodigend, met veel zitgelegenheid. Hierbij gaat het om pleintjes en parkjes. De hobbykamer is voor één doelgroep of functie ontworpen, zoals een kinderspeelplaats, een visstek, een geluidloze bioscoop. Om te komen

tot ontwerpuitgangspunten is ook een ruimtelijke typologie nodig die uitgaat van de positie in het stedelijk weefsel, van de mate van omslotenheid, van de ruimtelijke samenhang en van de relatie openbaar-privé.

In maart 2006 is in een studentenworkshop aan de TU Delft een dergelijke typologie ontwikkeld.<sup>7</sup> Hiervoor zijn 20 'potentiële lokaties' onderzocht in het oostelijk deel van de binnenstad van Amsterdam. De typologie is in eerste instantie een typologie van lokatiekenmerken. Een tweede stap is om hieraan ontwerpprincipes te verbinden, zodat de typologie van lokaties uiteindelijk ook een typologie van tussenruimtes wordt. Voor vijf van deze lokaties is een ontwerpexperiment gedaan, die een aanzet geven voor het vastleggen van ontwerpprincipes.

Wanneer de lokaties worden beschouwd vanuit de ruimtelijke kenmerken is er een reeks aan te geven van rustig, intiem en besloten, naar druk, dynamisch en nauw verbonden met de verkeersstromen. Aan het ene eind van de reeks worden de kaders van de lokatie bepaald door de bebouwingswanden, aan het andere eind door de verkeersstromen. Om de relatie aan te geven die de bezoeker aangaat met de ruimte worden de typen omschreven met termen die verwijzen naar het theater.

De meest besloten en intieme plek, de meest uitgesproken pocket park, is het **podium**, een verblijfsplek, die zowel hobbykamer als huiskamer kan zijn. De bezoeker is acteur, hij kan zich onttrekken aan het stadsleven en zijn eigen gang gaan. De **tribune** is ook een verblijfsplek, maar meer verbonden met het stedelijk weefsel. De bezoeker is toeschouwer, het schouwspel is het stedelijk leven zelf, de verkeersstromen, een singel, een plein. De **foyer** is nog sterker verbonden met de stad, het is de entreeruimte, het intermediair tussen openbaar en privé, tussen stad en gebouw. De meest extraverte ruimte is het **totaaltheater**, waar de bezoeker acteur en toeschouwer tegelijkertijd is. De plek is ruimtelijk nauwelijks begrensd en wordt gevormd door de verkeersstromen

De hier besproken ontwerpexperimenten laten mogelijke inrichtingen voor de verschillende typen tussenruimtes zien. De analyse van de experimenten maakt het mogelijk om ontwerpprincipes per type te herleiden.

De lokaties aan de Lepelstraat en de Kerkstraat zijn besloten en introvert, bijna onzichtbaar vanaf de

Een restruimte wordt een speelplek (Aldo van Eyck, 1954)



straat: type podium. De Lepelstraat wordt betreden via een duistere onderdoorgang. In het ontwerp 'Origami' is het ontwerp van deze entree niet meegenomen, waarmee de kans is blijven liggen om de plek toe te voegen aan het areaal van de openbare ruimte. Bij de Kerkstraat is de entree juist zwaar aangezet, niet alleen als toegangspoort, maar als zintuigelijke ervaring op zichzelf. Hieruit zou je kunnen concluderen dat een duidelijk aanwezige entree een belangrijk ontwerpprincipe is voor 'het podium'. Andere principes die uit deze twee ontwerpen naar voren komen zijn een zachte materialisering en een sterke natuurverwijzing: letterlijk natuurlijke elementen zoals gras en bamboe, of juist een verbeelding daarvan zoals kunstgras en kunstmatig riet. Een derde principe is de aanwezigheid van zitelementen, niet een paar banken die zijn toegevoegd, als drager van het ontwerp.

Bij de voorbeelden van de tribune wordt het belangrijkste ontwerpprincipe ontleend aan de omgeving: het uitzicht is de drager van de hoofdrichting van het ontwerp. Zo kijkt het Dijkstraplein uit over het IJ en het Kadijksplein in het ontwerpexperiment over het Entrepotdok. Hoofdelement bij beide is een nadrukkelijk en overgedimensioneerd zitelement gericht op het uitzicht.

Doordat de foyer in het ontwerpexperiment de entree van één van de gebouwen van de UVA is, speelt fietsenstalling een grote rol. Maar dit geldt ook voor andere entreegebieden. Deze lokatie is in vrij korte tijd al twee keer heringericht omdat het wildparkeren botste met het ideaal van een verblijfsplek. Door dit parkeren juist de drager van het ontwerp te maken krijgt de ruimte juist een extra kwaliteit, een dynamiek in tijd en ruimte. Daarnaast is deze ruimte verkeersruimte en verblijfsruimte tegelijkertijd. Dit is vormgegeven door beschermde verblijfsplekken af te bakenen binnen de ruimte. Zitelement en ruimtelijke afbakening vallen hierbij samen.

De laatste in de reeks is in eerste instantie een verkeersruimte. Dit is ook het enige ontwerpexperiment waar geen zitplekken zijn gemaakt. Verblijven is altijd kortstondig, wachten op de tram of de metro, of bijvoorbeeld bij een ingerichte middenberm, een moment van kinderspel op weg naar school. Doordat de omgeving zo nadrukkelijk aanwezig is, en de fysieke wanden nauwelijks een rol spelen, is het belangrijkste ontwerpprincipe hier om geen ruimte te scheppen maar vol te zetten, zowel ruimtelijk als zintuigelijk. Hier zijn het de objecten die de bezoeker een moment vertragen.

### Laat de voorstelling beginnen

Zoals blijkt uit de moeizame realisatie van de postzegelparken in Amsterdam is het noodzakelijk om de procedure te vergemakkelijken. Dit is ook wat Aldo van Eyck deed door zowel de speeltoestellen als de ontwerpprincipes te standaardiseren. Het was de wisselwerking tussen de standaardprincipes en -elementen enerzijds en de situatie kenmerken anderzijds die uiteindelijk het unieke karakter van elke plek bepaalde. Dit zouden we opnieuw moeten kunnen bereiken, hoewel duidelijk is dat de huidige opgave complexer is. Waar bij de speelplekken sprake was van één eenduidig programma en van één ontwerper, is dat hier niet het geval. Vandaar dat de tussenstap van een typologie noodzakelijk is.

De typologie zoals die hier geschetst is, is zeker nog niet voldoende doorgewerkt om een sluitend instrument te zijn, maar de aanzet is gegeven. De bruikbaarheid moet nog blijken door meerdere ontwerpexperimenten uit te voeren. Daaruit kunnen dan meer concrete ontwerpuitgangspunten per type geformuleerd worden. Naast het aanscherpen van ontwerpuitgangspunten zou een volgende stap kunnen zijn om van hieruit een toolkit van bouwstenen te destilleren. Onderzocht zou moeten worden of elementen zoals het palenwoud voor het totaaltheater of de zitkuilen en fietsenstalligen bij de foyer als standaardelement waarde kunnen hebben en of ze vereenvoudigd en gestandaardiseerd kunnen worden.<sup>8</sup>

Hoewel Amsterdam een vrij unieke geschiedenis heeft op het gebied van tussenruimtes, is dit thema een vraagstuk dat in alle steden speelt. Het verblijfsklimaat in de steden zou aanzienlijk verbeterd worden wanneer er meer aandacht wordt besteed aan de openbare ruimte. Het transformeren van vergeten restruimten in aantrekkelijke verblijfsplekken, en ze een betekenis geven voor de stedeling als rustpunt op het stedelijk parcours of als ontmoetingsplaats, zou een eerste stap zijn.

### ontwerpexperimenten

#### - Lepelstraat

ORIGAMI (K. Voltat, M. Lamber, S. Bleumink)

De locatie ligt tussen twee opengewerkte woonblokken in en zou een rol in de verbinding tussen straat en gracht kunnen gaan spelen. Een parkeergarage onder een gedeelte van het gebied creëert een interessant hoogteverschil. In het ontwerp is dit hoogteverschil vertaald in een hellend vlak, dat uitnodigt om op te zitten en te spelen. Bijzondere elementen, de waterbassins, de grasvelden en de



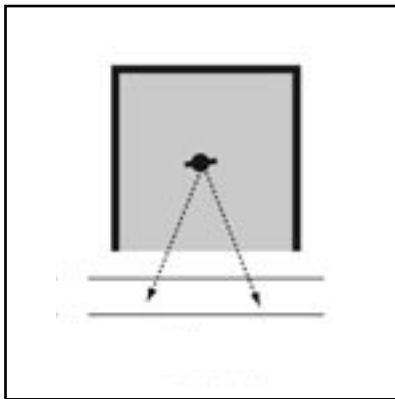
**PODIUM:** Op het podium is de stedeling zelf acteur, hij kan zich onttrekken aan het stadsleven en zijn eigen gang gaan.



Paley Park, New York (Zion & Breen Landscape Architects, 1965). Het eerste, beroemdste en nog steeds meest geliefde pocket park, bekend bij miljoenen New Yorkers en bezoekers.



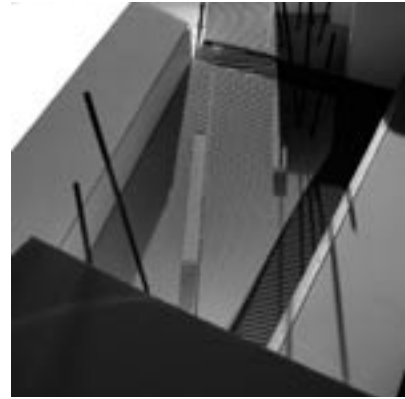
ORIGAMI



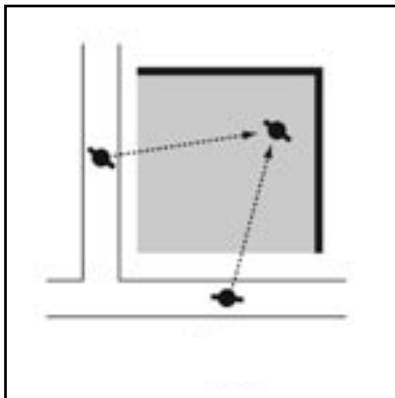
**TRIBUNE:** In de tribune is de stedeling toeschouwer, het schouwspel is het stedelijk leven zelf.



Drijvende steiger, Dijkstraplein, Amsterdam (2005)



INTEGRATION



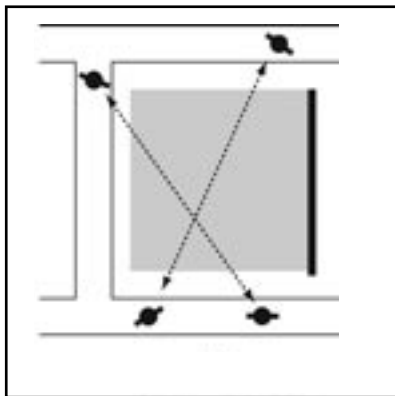
**FOYER:** De foyer is het intermediair tussen stad en gebouw, omsloten door bebouwing en tegelijk open naar de stad.



Americainpleintje, Amsterdam



DO IT AROUND



**TOTAALTHEATER:** In het totaaltheater is de stedeling acteur en toeschouwer tegelijkertijd, de ruimte wordt gevormd door de verkeersstromen en is er onderdeel van.



Schaduwplein, Barcelona



INSTANT MOMENT



THE WAVE

bamboebossen differentiëren de ruimte en halen het landschap de stad in. Lichtgaten leggen contact met de parkeergarage. De blinde muur van het woonblok wordt een projectievlak, de televisie in de hobbykamer.

#### - Kerkstraat

THE WAVE (K. Maksel, J. Stefanovska, T. van der Heijden) Deze lokatie is een door drie hoge wanden omsloten ruimte. De ontwerpingreep is heel simpel, een groen tapijt wordt over de gehele ruimte uitgerold en krult aan het einde omhoog. In deze nis ontstaat een intieme bank, waarbij je de stelletjes al ziet zitten, een echte huiskamer. De lokatie grenst direct aan een smalle straat, de Kerkstraat, en door de ingang met kunstmatig riet te 'beplanten' waar men zich doorheen moet persen wordt de plek nog geheimzinniger, exclusiever gemaakt.

#### - Kadijksplein

INTEGRATION (G. CrusetQuintana, C. Nunes, P. MunozRoca)

Het Kadijksplein ligt aan het water, maar in de huidige situatie is dit nauwelijks voelbaar. Door de nieuwe inrichting heeft deze plek naast de doorstroomfunctie een verblijfsfunctie gekregen. De compositie is opgebouwd uit twee richtingen, waarmee beide functies hun eigen uitdrukking krijgen en het uitzicht op het water en de stad aan de overkant als in een theater binnen de ruimte is gebracht. De omliggende gebouwen worden in het ontwerp geïntegreerd, doordat er op de plint gezeten kan worden spelen ze een actieve rol. Opeens ontstaat er een zicht naar het water, de relatie met de landschappelijke onderlegger van de stad wordt zichtbaar gemaakt. Het plein wordt tribune en laat de mensen van de stad samenkomen alsof ze elkaar in de huiskamer ontmoeten.

#### - UVA

DO IT AROUND (M. Assisi, C. GarciaFernandez, E. Perroton)

Deze ruimte wordt overhoeks ingekaderd door diverse universiteitgebouwen. Het plein functioneert als foyer voor de universiteit. Toegevoegde functies, zoals de koffiehoeke, de info, de muziekpaal en de zitelementen met verwarming spelen daarop in. Een

woud van palen structureert de ruimte, hier kunnen fietsen aan vastgezet worden, zodat ze onderdeel van het ontwerp uit gaan maken. Hun flexibele positie geeft het plein telkens weer een ander beeld en ruimtevorm. In de zitkuilen komt het publiek tot rust en communicatie, als in een huiskamer, maar voor één doelgroep.

#### - Weesperstraat

INSTANT MOMENT (A. Beard, M. Haase, R. Jarrett)

Op één van de drukste verkeersknooppunten van de Amsterdamse binnenstad, waar tram, metro, auto, fietsers en voetgangers samenkomen, wordt een moment van rust gecreëerd, een adempauze. Tegenover de hectiek van de infrastructuur wordt een bombardement van zintuiglijke ervaringen gezet: stoom, de geur van koffie, een douche van klanken. Deze functies zijn verstopt in een woud van kolommen en verrassen de passanten telkens weer.

•

#### Noten:

- 1 Strauven 2002, p. 81
- 2 Lefavre 2002, p. 28/29
- 3 Strauven 2002, p. 8
- 4 Witsenburg 2001
- 5 Het Parool 29-03-06
- 6 Deze typologie is ontwikkeld door buro Witsenburg, in opdracht van de gemeente Amsterdam. Witsenburg 2002, p. 10
- 7 Deze workshop, met de titel 'pocket parks', is georganiseerd door de leerstoel Landschapsarchitectuur. In de workshop maakten vijf groepen studenten, voor verschillende lokaties in Amsterdam een ontwerp. Daaraan voorafgaand heeft elke groep een typologie van tussenruimtes ontwikkeld. De verschillende invalshoeken bleken samen te brengen in de in dit artikel geschetste typologie.
- 8 Opvallend was bij de ontwerpexperimenten dat bepaalde materialen erg 'in' waren. Deze zouden als startpunt gebruikt kunnen worden voor nader onderzoek naar of het mogelijk is de verschillende plekken meer te standaardiseren.

#### Literature

- Mini-parkjes in de stad, Parool 29-03-06
- R. Aben. en S. de Wit De stad schreeuwt om rustpunten; de openbare tuin als hedendaagse ontwerpogave in: Blauwe Kamer 2/2005, p. 46-51
- E. de Jong en W. Reh De tuin en de stad, de Amsterdamse grachtentuin in vogelvlucht, in: Amsterdamse grachtentuinen: Keizersgracht. Waanders Uitgevers, Zwolle 1997
- L. Lefavre. en I. de Roode (red) Aldo van Eyck, de speelplaatsen en de stad Stedelijk Museum/Nai, Amsterdam/Rotterdam 2002
- H. Meyer, F. De Josseling de Jong, M.J. Hoekstra Het ontwerp van de openbare ruimte SUN Amsterdam 2006
- M. Witsenburg Postzegelparken dRO, Amsterdam 2001
- M. Witsenburg Potentiële lokaties dRO, Amsterdam 2002

*Inge Bobbink en Saskia de Wit werken beide als universitaire docent aan de TU Delft bij de leerstoel LandschapsArchitectuur. Saskia de Wit is opgeleid als landschapsarchitect aan de Universiteit in Wageningen, Inge Bobbink als architect in Duitsland, Engeland en Nederland. Het landschapsarchitectonische ontwerp en onderzoek, op verschillende schalen staat in hun beider werk centraal. Naast haar werkzaamheden aan de TU Delft heeft de Wit een eigen bureau. Recente publicaties: 'De omsloten tuin' - 010 en 'Land Inzicht' - SUN.*

